

徕芬直线往复剃须刀 P3 Pro

产品说明书

laifen

重要安全提示

使用产品及其配件之前，请仔细阅读如下重要信息，并妥善保管以供日后参考。

⚠警告

1. 器具不打算由存在肢体、感官或精神能力缺陷或缺少使用经验和知识的人（包括儿童）使用，除非有负责他们安全的人对他们进行与器具使用有关的监督或指导。
2. 应照看好儿童，确保他们不玩耍本器具。
3. 器具应仅使用标记在器具上的安全特低电压供电。
4. 此符号表示，本产品为可洗剃须刀，适合在打开的水龙头下进行清洗。

警告：将手持部分与电源软线分开后，才能在水中清洗手持部分，并确保充电口处的密封塞已经盖好。请勿使用温度过高的热水冲洗剃须刀。



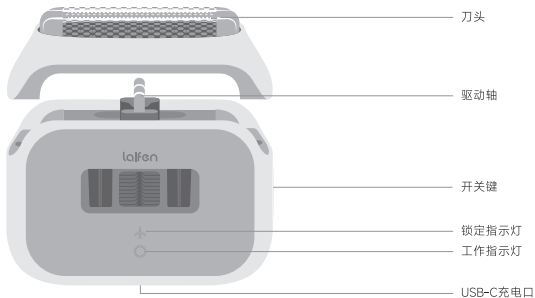
5. 本器具包含不可更换的电池。
6. 当电池寿命结束时，应按照手册中拆解说明以及当地环境回收要求，交由专业人士妥善处理。
7. 发现电池泄露之后，应立即停止使用该产品，请按照当地环境法律和指南进行处置，切勿将泄露电池与普通生活垃圾一起丢弃。如果电池液泄漏不慎接触到眼睛，不要揉眼睛，应立即用清水（如自来水）冲洗并咨询医生。
8. 请勿敲打或跌落本产品，如产品或其他配件受损，请勿继续使用避免对人体造成伤害。
9. 请不要将产品暴露于阳光直射处或过高的温度环境下。
10. 请勿将任何物体掉入或插入产品的开口中，例如刀网或充电口。
11. 请仅将本产品用于说明书中所示的预期用途，请勿自行改装或维修本产品。
12. 请定期检查整个产品、电源装置、配件是否有损坏，如有损坏请立即停止使用并更换。请勿使用破损的电源线充电，如果电源线损坏，请通过官方渠道更换、维修或购买新的电源线。
13. 为确保电池充电有效性，请在 0°C 至 30°C 的温度范围内进行充电操作，以避免电池无法完全充电或充电效果不佳的情况发生。

14. 请勿将本产品的充电部件置于潮湿环境和水中或存放于容易跌落浴缸或洗漱台的地方。
15. 请勿在充电接口有液体时充电。
16. 请勿使用压缩空气、钢丝绒、研磨性清洁剂或腐蚀性液体（例如汽油或丙酮）来清洁产品。
17. 本产品符合电磁装置的安全标准，有关任何涉及心脏起搏器或其他植入装置的问题，请在使用之前咨询医生或植入装置的供应商。
18. 请注意电池供电电器或电池的终端因金属物体引发短路的风险。
19. 如果不小心误食了润滑油，不要催吐，应喝大量的水并尽快联系医生。
20. 如果润滑油不小心接触到了眼睛，应立即用流动的水清洗并尽快联系医生。

注意

1. 外出携带时请打开旅行模式，以防在收纳 / 放置过程中，外力按压开关键造成误操作。
2. 本产品只能使用徕芬专用刀头，不承担使用其它非官方认证的刀头所产生的后果。
3. 前几次剃须时，皮肤可能会受到轻度刺激，这属于正常现象，建议在 3 周时间内定期使用本剃须刀，以便让皮肤尽快适应。
4. 为了保持良好的剃须性能，建议一年更换一个刀头；若刀网已受损或变形，请更换刀头后再使用。
5. 出于卫生安全的原因，请勿与他人共用刀头。
6. 请勿在皮肤或嘴唇上过度按压外刀网。当脸部长有小疙瘩或皮肤受伤的情况下，请避免将外刀网直接接触该处。使用前请确认外刀网没有破损或变形。否则可能导致皮肤受伤。

产品介绍



* 说明书中的产品插图均为示意图，仅供参考。由于产品的更新与升级，产品实物与示意图可能略有差异，请以实物为准。

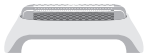
部件名称

机身^①×1、刀头^②×1、USB-C充电线^③×1、刀头保护盖^④×1、润滑油^⑤×1。

①



②



③



④



⑤



基本参数

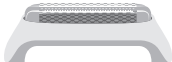
产品名称：徕芬直线往复式剃须刀 P3 Pro • 产品型号：LFESP3 • 额定工作电压：3.8V^m • 额定充电输入：5V^m1A • 电池容量：1000mAh • 充电时间：约 1.5 小时 • 防水等级：IPX7 • 执行标准：GB/T 4706.1-2024；GB/T 4706.9-2024

剃须绝妙搭档，
初来乍到，自有“一套”。

① 机身



② 刀头



③ USB-C 充电线



④ 刀头保护盖



⑤ 润滑油





入手

1

徕芬直线往复式剃须刀
P3 Pro
高效清洁有几招

步骤 1 剃

- 锁定状态下，长按开关键 2 秒，解锁旅行模式。
- 短按开关键，开/关机
开启剃须体验。



2

步骤 2 净

将剃须刀外刀网垂直贴合皮肤，逆着胡须生长方向慢慢滑动。

* 为防止刀网损坏，请勿仅使用外刀网的一部分剃须。



* 对于下巴下面和喉咙周围的胡须，可通过拉伸皮肤使胡须立起来，从而改善剃须效果。



3

步骤 3 清

水冲洗清洁

清洁时请关闭电源，请将剃须刀头置于打开的水龙头下冲洗；



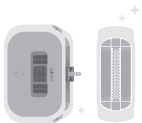
拔下刀头，分别用清水冲洗刀头和剃须刀机身驱动轴部分；



清洗干净后，将机身上下甩动几次，除去多余的水分，然后用干布擦掉水滴；



* 甩动机身排水时请注意不要让机身碰到水槽或其他物体，否则可能造成故障。



将剃须刀晾干即可。

* 除清水以外，请勿使用其它清洁剂，否则可能造成故障。

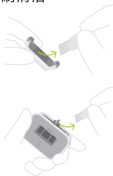
润滑油的使用

为长期保持剃须的舒适度和更好的剃须效果，建议使用附赠的润滑油。步骤如下：



1. 关闭剃须刀电源；
2. 给外刀网滴一滴润滑油；
3. 启动剃须刀电源，开机运转约 10 秒；
4. 关闭剃须刀电源，使用软布将外刀网上多余的润滑油拭去。

使用清洁毛刷清洁



用清洁毛刷清洁刀头内部胡须。

* 清洁毛刷请勿触及内外刀网，以免影响锋利度。

开启您的剃须体验

步骤 1: 长按 解锁 / 锁定旅行模式

剃须刀配置旅行模式，以防在收纳 / 放置过程中，外力按压开关键造成误操作。

锁定：关机状态下，长按开关键 2 秒，锁定指示灯亮起后熄灭，进入旅行模式；

解锁：锁定状态下，长按开关键 2 秒，锁定指示灯熄灭，解锁成功。

步骤 2: 短按 开机 / 关机

开机：关机且解锁状态下，短按开关键，剃须刀工作，工作指示灯亮起；

关机：开机状态下，短按开关键，剃须刀停止工作指示灯熄灭。

步骤 3: 高效剃须

将整个外刀网垂直贴在皮肤上，使剃须刀逆着胡须生长方向缓慢地在脸上滑动；使用时，请勿将本产品过度按压至面部，以防造成面部损伤。对于下巴下面和喉咙周围的胡须，可通过拉伸皮肤使胡须立起来，从而改善剃须效果。



* 如果刀网损坏或者变形，请更换新的刀网。

指示灯状态说明

| | | |
|-------|----------------------------|---------------------------------|
| 锁定指示灯 | 白灯亮起（2 秒以内）并熄灭：处于锁定状态。 | |
| | 白灯亮起 2 秒后直至熄灭（伴随解锁音）：解锁成功。 | |
| 工作指示灯 | 开机后 | 白灯常亮：正常工作状态，十分钟后停止运行。 |
| | | 红灯闪烁：电量过低，请及时充电。 |
| | | 红灯亮 1 秒左右熄灭且不工作：提示电量严重不足，请及时充电。 |
| | 充电时 | 白灯呼吸：正在充电。 |
| | | 白灯常亮：电已充满。 |

充电说明

* 如机身的充电口内有水滴，请务必擦干后再进行充电。

1. 本产品不包含充电电源，需额外购买使用，使用者必须使用符合适用标准的充电电源，建议使用 IPX4 或更高规格的充电电源。请尽量避免在卫生间、浴室等潮湿环境中充电，以确保电气安全。
2. 首次使用本产品前，请先为剃须刀充电，直至白灯常亮。
3. 本产品在充电状态下不能使用，请将电源线断开后再使用。
4. 充电时需要注意以下事项：
 - 正确将剃须刀底部与 USB-C 充电线连接，切勿硬塞防止剃须刀表面磨损。
 - 将 USB-C 充电线连接充电电源。
 - 充电时白灯呼吸，提示正在充电；白灯常亮，提示电已充满。

清洁保养

为了保持剃须刀的最佳性能，请对剃须刀进行定期清洁。

* 清洁前请将充电线从机身上拔出，并确保充电口处的防水胶塞已经盖好。

产品中有害物质的名称及含有的信息表

| 部件名称 | 有害物质 | | | | | | | | | |
|-------|-----------|-----------|-----------|------------------|-------------------|---------------------|----------------------------|-----------------------------|----------------------------|----------------------------------|
| | 铅 (Pb) | 汞 (Hg) | 镉 (Cd) | 六价铬 [Cr (VI)] | 多溴 联苯 (PBB) | 多溴 二苯醚 (PBDE) | 邻苯 二甲酸二 正丁酯 (DBP) | 邻苯 二甲酸二 异丁酯 (DIBP) | 邻苯 二甲酸丁 基苯酯 (BBP) | 邻苯 二甲酸二 (2-乙基 己酯 (DEHP) |
| 金属部件 | × | ○ | ○ | ○ | ○ | ○ | ○ | ○ | ○ | ○ |
| 电路板部件 | × | ○ | ○ | ○ | ○ | ○ | ○ | ○ | ○ | ○ |
| 电机部件 | × | ○ | ○ | ○ | ○ | ○ | ○ | ○ | ○ | ○ |

【注 1】：“○”表示该有害物质在该部件所有均质材料中的含量均不超出电器电子产品有害物质限制使用国家标准要求。

“×”表示该有害物质至少在该部件的某一均质材料中的含量超出电器电子产品有害物质限制使用国家标准要求。

【注 2】：以上未列出的部件，表明其有害物质含量均不超出电器电子产品有害物质限制使用国家标准要求。



此标志表示产品的环保使用期限为 10 年，在环保期限内，产品中含有的有毒有害物质或元素在正常使用下不会发生外泄或突变，用户使用该产品不会对环境造成严重污染或对其人身、财产造成严重损害。产品过了环保使用期要废弃时，必须按照国家相关法律法规进行合理处理。

*只有在本产品使用说明书所述的正常情况下使用本产品时“环保使用期限”才有效。

环保与回收声明

废弃的电子产品或内置充电电池含有可能污染环境的物质。根据所在国家或地区的法律，丢弃电动剃须刀可能需要拆除内置充电电池，进行适当的回收处理。剃须刀内电池不可由消费者自行更换，请在专业人士的指导下拆除电池，如果无法取出电池，请将电动剃须刀送到政府指定的回收中心或咨询徕芬官方。

具体操作步骤：

1. 确保在拆取电池时电量已经完全耗尽；
2. 取下剃须刀所有配件；
3. 借助工具拆下面盖螺丝，取出面盖电机电池组件；
4. 借助工具拆下电池组件正反面的螺丝，将电池组件与面盖电机分开；
5. 借助工具拆下主板上的螺丝、焊接，端子后取出主板，再借助工具取出电池；
6. 取出电池后，请勿将电动剃须刀与电源相连。

故障诊断

| 故障现象 | 故障原因 | 解决方法 |
|----------|----------------------------|--------------------------|
| 剃须效果不佳 | 毛发或污垢堵塞剃须刀 | 请对剃须刀进行清洁 |
| | 刀头损坏或磨损 | 请更换专用剃须刀头组件 |
| 按开关键无法工作 | 剃须刀在充电状态，出于安全原因，充电时不能使用剃须刀 | 请拔掉产品充电线，并按开关键启动剃须刀 |
| | 旅行模式锁定 | 长按开关键 2 秒解除锁定 |
| | 电池电量耗尽 | 请对剃须刀进行充电 |
| | 开关键失效 | 返回售后维修 |
| 充电时指示灯不亮 | 充电线与充电口接触不良 | 请清理充电口，确保接触良好 |
| | 充电线破损 | 更换充电线 |
| | 指示灯、电路故障 | 返回售后维修 |
| 充电时间过长 | 电池或者电路故障 | 返回售后维修 |
| | 充电电源不匹配 | 请使用正规渠道购买符合适用标准的 5V 充电电源 |
| 剃须后皮肤过敏 | 过度按压导致皮肤表层轻微损伤 | 使用时请勿将本产品过度按压至面部，轻轻按压即可 |
| | 皮肤需要一定时间适应 | 坚持使用 2-3 周，皮肤逐渐适应后过敏现象消失 |

* 本故障诊断表仅列举了最常见的用户自行排查情形。如果您的产品故障未在上述列表中，或经排查仍无法解决，请联系售后。

售后服务与支持

徕芬直线往复剃须刀 P3 Pro 售后服务严格依照《中华人民共和国消费者权益保护法》《中华人民共和国产品质量法》实行售后三包服务。

注：刀头、刀头保护盖、润滑油属于消耗品，不在保修范围内，无质保。

| |
|---------------|
| 类别：主机 电池 配件 |
| 保修期限：2年 1年 1年 |

三包政策

本产品从产品交付之日起算（以消费者实际签收日期为准），为您提供三包服务。

在三包期间内的产品，出现“故障诊断”表中需要联系售后返厂维修及其他故障情形，经由我司售后服务中心检测确定后，可以免费获得如下三包服务。

七天免费退货、换货、保修

自交付之日起 7 天内（包含 7 天），若产品的主机出现非人为损坏的性能故障，可以选择退货或更换同型号同规格的产品，或者选择免费修理。

十五天免费换货、保修

自交付之日起第 8 天至 15 天内（包含 15 天），若产品的主机出现非人为的性能故障，可选择更换同型号同规格的产品，或者选择免费维修。

两年维修

自交付之日起 2 年内，若产品的主机出现非人为的质量问题，可以享受免费修理服务。

非三包条例（上述三包承诺不适用于下列情况）

1. 已经超过三包期限。
2. 客户申请退换货、送修途中由于运输、装卸所导致的损坏。

3. 意外因素或人为因素导致产品损坏，如输入不合适电压、高温、机械破坏、摔坏、进水以及在不正确的环境使用导致产品严重氧化或生锈等。
4. 正常使用引起的产品老化、磨损，但不影响产品的正常使用（例如：刀头、电池等部件的自然消耗，正常使用的磨损）。
5. 未按使用说明书要求使用，维护、保管导致产品故障或损坏的。
6. 产品铭牌、SN 条码、防拆标签被撕掉或被损坏，模糊不清无法识别的。
7. 由于不可抗力因素（如火灾、地震、水灾等）而造成故障或损坏的。
8. 任何未经徕芬授权许可的改装、拆卸、维修，或换用非徕芬原装零配件造成的损坏。
9. 无法证明交付日期的。
10. 购买相关信息与售后型号不符的。

退换货及送修指引

1. 送修时,产品须经过徕芬服务中心的专业检测。确认故障后徕芬服务中心会确定相应的维修方案。
对在三包期限内的产品，消费者依照本规定享受修理、更换、退货的权利。如采用更换方式，更换下来的坏件归徕芬所有；对于检测无故障产品，将原样退回。
2. 因产品不符合三包条件需收取费用的，徕芬服务中心将向消费者收取维修费。

徕芬服务热线：400-9700-708

咨询时间：周一至周日 9:00-21:00

保修凭证

* 客户姓名

* 联系电话

* 客户地址

* 主机型号

* 交付日期

发票号码

* 返修日期

维修记录

以上填写内容，带 * 为必填项。

特别声明

1. 上述各条款仅适用于在中国大陆地区（中国香港、澳门、台湾地区除外）销售的徕芬产品。
2. 经销商向您做出的非徕芬保证的其他承诺，徕芬不承担任何责任。
3. 本凭证为徕芬产品售后服务的重要依据，请妥善保管。
4. 因本公司将持续对产品进行功能迭代及性能优化，本公司有可能对产品说明内容进行不时调整及更新，以求与实际产品情况相匹配，最新内容请以官网实时发布为准。
5. 保修凭证所载信息仅用于产品保修时作核对使用，本公司不对该等信息进行收集记录。